

Preglednica tur



Tura	Višina vrha	Država	Višina izhodišča	Težavnost	Tehnična ocena	Dolžina ture	Naj. čas	☼	Ledenik	Žičnica
01. Hoher Dachstein	2995 m	⊙	1680/2694 m	PD-	Ferata A/B	3.30-4 h	VI-X	✓	✓	✓
02. Hochkönig	2941 m	⊙	1502 m	F	Nezahtevna označena pot	9 h	VII-IX	✓		
03. Watzmann	2713 m	⊙ ⊙	650 m	F+	Ferata A/B	10-10.30 h	VII-IX	✓		
04. Hoher Göll	2522 m	⊙ ⊙	1521 m	F+	Ferata A/B, Mannigrat B	6.30 h	VI-X	✓		
05. Ellmauer Halt	2344 m	⊙	1085 m	F+	Ferata B	7-7.30 h	VI-X	✓		
06. Zugspitze	2962 m	⊙ ⊙	758 m	F+	Ferata B	7 h	V-X	✓		✓
07. Hochgolling	2862 m	⊙	1079 m	PD	Zahtevna označena pot	10-11 h	VI-X	✓		
08. Großer Hafner	3076 m	⊙	1931 m	F+	Zahtevna označena pot	8.30-9.30 h	VI-X	✓		
09. Hochalmspitze	3360 m	⊙	1677 m	PD	Ferata B	8.30 h	VII-IX	✓	✓	✓
10. Ankogel	3250 m	⊙	1287/2626 m	F+	Zahtevna označena pot, I	4.30-5 h	VII-IX	✓		
11. Hoher Sonnblick	3105 m	⊙	1722 m	F	Nezahtevna ledeniška tura	9-10 h	VII-IX	✓	✓	
12. Hocharn	3254 m	⊙	1550 m	F+	Zahtevna označena pot	8.30-9 h	VII-X	✓		
13. Großes Wiesbachhorn	3564 m	⊙	1068/2045 m	PD-	Zahtevna kombinirana tura	8.30-9 h	VII-IX	✓	✓	✓
14. Großglockner	3798 m	⊙	1920 m	PD+	Zahtevna komb. tura, II/I	12-13 h	VII-IX	✓		
15. Großglockner - Stüdlgrat	3798 m	⊙	1920 m	AD+	III+, A0/II-III, 500 m	12.30-15 h	VII-IX	✓	✓	✓
16. Grobenediger	3666 m	⊙	1329/2962 m	F+	Nezahtevna ledeniška tura	9-9.30 h	VII-IX	✓		
17. Dreiherrnspitze	3499 m	⊙	1566 m	PD	Zahtevna ledeniška tura, I-II	13-14 h	VII-IX	✓	✓	✓
18. Rötspitze/Pizzo Rosso	3495 m	⊙	1566 m	PD+	Zahtevna led. tura, III-, II	11-12 h	VII-IX	✓		
19. Hochgall/Collalto	3436 m	⊙	1596 m	PD+	II+/II	12-13 h	VII-IX	✓		
20. Reißkofel	2371 m	⊙	1492 m	F+	Zahtevna označena pot	4.30-5 h	VI-X	✓		
21. Zuc dal Bôr	2195 m	⊙	1055 m	AD	III/II, 100 m	8-9 h	VI-X		bivak	
22. Creta Grauzaria	2065 m	⊙	741 m	PD-	Ferata B/C; II+/II, I	10 h	VI-X		✓ + bivak	
23. Monte Sernio	2187 m	⊙	741 m	PD	II+/II, I, 380 m	7.30-8.30 h	VI-X	✓		
24. Gartnerkofel/Krniške skale	2195 m	⊙	1601 m	F+	Zahtevna označena pot	3-4 h	VI-X	✓		
25. Creta di Aip/Trogkofel	2279 m	⊙ ⊙	1552 m	F+	Zaht. ozn. pot, I, ferata A	5-6 h	VI-X	✓		
26. Monte Cavallo di Pontebba	2239 m	⊙	1425 m	F+	Zahtevna označena pot	5-5.30 h	VI-X	✓		
27. Monte Coglians/Hohe Warte	2780 m	⊙ ⊙	1350 m	PD+	Ferata B/C	6-8 h	VI-X	✓		
28. M. Capolago/Wolayer Seekopf	2554 m	⊙ ⊙	1350 m	PD+	III/J, 500 m	6-6.30 h	VI-X	✓		
29. Monte Peralba	2694 m	⊙	1815 m	PD-	Ferata B	10-11 h	VI-X	✓		
Monte Avanza	2489 m			F	Zahtevna označena pot					
Monte Chiadenis	2459 m			PD	Ferata B/C					
30. Creta Forata	2462 m	⊙	1276 m	F	Zahtevna označena pot	7-8 h	VI-X	✓		
31. Terza Grande	2586 m	⊙	1236 m	F+	Zahtevna označena pot, II-/I	7.30 h	VI-X	✓		
32. Monte Brentoni	2547 m	⊙	1776 m	F+	Zelo zahtevno brezpotje, I, II	3.30-4 h	VI-X	✓		
33. Monte Cridola	2581 m	⊙	1010 m	PD	II+/II, II	7-9 h	VI-X	✓		
34. Cima Monfalcone di Montanaia	2548 m	⊙	1163 m	PD	II+/II, II	7-8 h	VI-X	✓		
35. Cima dei Preti	2706 m	⊙	728/1920 m	PD	II-III/I-II	10.30-11 h	VI-X		bivak	
36. Monte Duranno	2652 m	⊙	1216 m	AD	III+/II, III, 400 m	10 h	VI-IX	✓		
37. Monte Pramaggiore	2478 m	⊙	907 m	F+	Zahtevna označena pot	6 h	VI-XI		bivak	
38. Col Nudo	2471 m	⊙	1049 m	F	Zahtevna označena pot	6-7 h	VI-XI	✓		
39. Hochstadel	2680 m	⊙	1780 m	F+	Zahtevna označena pot	5-5.30 h	VI-X	✓		
40. Große Sandspitze	2772 m	⊙	1620 m	PD-	Ferata B/C	7.30 h	VI-X	✓		
41. Laserzwand	2614 m	⊙	1620 m	F	Nezahtevna označena pot	5-5.15 h	VI-X	✓		
42. Große Gamswiesenspitze	2488 m	⊙	1096 m	PD-	Ferata B/C	8.30-10 h	VI-X	✓		
43. Punta dei Tre Scarperi	3145 m	⊙	1509 m	AD-	III-/II, 550 m	10 h	VI-IX	✓		

Preglednica tur

Legenda

Višina vrha: Najvišja točka ture.
Država: ☉ - Avstrija, ☉ - Italija,
 ☉ - Nemčija, ☉ - Švica

Višina izhodišča:

Kjer sta navedeni dve ali več izhodišč, si je možno z žičnico ali cesto skrajšati dostop.

Težavnost:

Skupna ocena zahtevnosti ture.

Tehnična ocena:

Navedena je tehnična ocena najtežjega dela ture, ferate ali pežalne smeri.

Dolžina ture:

Povprečen skupni čas trajanja celotne ture.

Najprimernejši čas:

Priporočeni letni čas za izvedbo ture.

☉ Koča ali/in bivak na turi

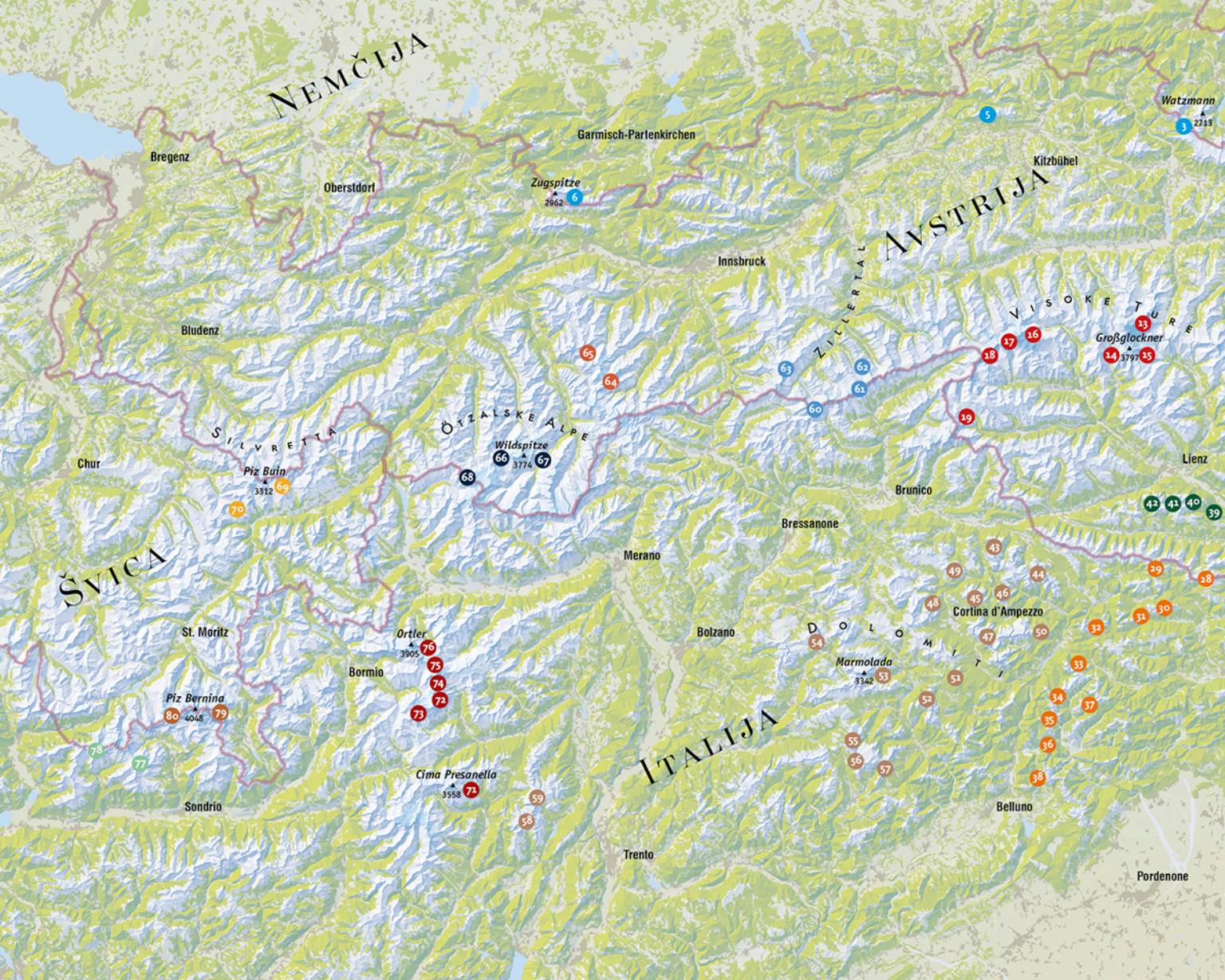
Ledenik:

Na turi se gibljemo po ledenih. Pravila potrebujemo ledniško opremo.

Žičnica:

Dostop alpin sestop si lahko skrajšamo z žičnico.

Tura	Višina vrha	Država	Višina izhodišča	Težavnost	Tehnična ocena	Dolžina ture	Naj. čas	☉	Ledenik	Žičnica
44	Cima Grande di Lavaredo	2999 m	☉	2320 m	AD	III+/III, II, 450 m	7-8 h	VI-IX	✓	
45	Monte Cristallo	3221 m	☉	1805 m	PD+	III/II, I, 410 m	10-11.30 h	VI-IX		✓
46	Piz Popena	3152 m	☉	1709 m	AD-	III-/II, I, 650 m	10.30-11 h	VI-IX		✓
47	Punta Sorapiss	3205 m	☉	1580 m	PD	III/II, I, 450 m	9-9.30 h	VI-IX	✓ + bivak	
48	Tofana di Rozes	3225 m	☉	2083 m	PD	Ferata C/D	7.15-8 h	VI-X	✓	
49	Croda Rossa d'Ampezzo	3146 m	☉	1991 m	AD+	IV/III, II, 550 m	13-17 h	VI-IX	✓	
50	Cimon del Froppa	2932 m	☉	1133 m	AD-	IV/II, I, 110 m	11-13 h	VI-IX	✓	
51	Monte Pelmo	3168 m	☉	1460 m	PD-	Zahtevna označena pot, II/I	10 h	VI-X	✓	
52	Monte Civetta	3220 m	☉	1627 m	F+	Ferata B	7-9 h	VI-IX	✓	
53	Marmolada	3343 m	☉	2074/2626 m	F+	Ferata B/C	5 h	VI-IX	✓	✓
54	Sassolungo/Langkofel	3181 m	☉	2244/2681 m	AD	III+/III, II, 500 m	9-11 h	VII-IX	✓ + bivak	✓
55	Cima della Vezzana	3192 m	☉	1500/2600 m	F	Nezahtevna označena pot	5-5.30 h	VI-X	✓	✓
56	Cimon della Pala	3184 m	☉	1500/2600 m	PD+	III, 180 m	6-7.30 h	VI-X	✓ + bivak	✓
57	Monte Agner	2872 m	☉	1084/1748 m	F+	Ferata A	7.30-8 h	VI-X	✓	✓
58	Cima Tosa	3173 m	☉	1513 m	PD-	II/I-II, 280 m	12 h	VI-IX	✓	
59	Cima Brenta	3150 m	☉	1513 m	PD-	II/I-II, 180 m	11 h	VI-IX	✓	
60	Hochfeiler/Gran Pilastro	3510 m	☉ ☉	1700 m	F	Nezahtevna označena pot	9 h	VI-X	✓	
61	Großer Möseler/Grande Mesule	3480 m	☉	1782 m	PD	Zahtevna kombinirana tura	11-12 h	VI-X	✓	✓
62	Zsigmondyspitze	3089 m	☉	1256 m	AD-	III/I-II, 180 m	10.30-11 h	VI-IX	✓	
63	Olperer	3476 m	☉	1499/3250 m	PD	II, AO (IV), 250 m	4-5 h	VI-X	✓	✓
64	Zuckerhütli/Pan di Zuccher	3507 m	☉	1725/3158 m	PD-	Zahtevna kombinirana tura	5.30-6.30 h	VI-X	✓	✓
65	Schrankogel	3497 m	☉	1572 m	PD-	Zahtevna označena pot I	9.30-10.30 h	VI-X	✓	
66	Wildspitze iz Pitztala	3774 m	☉	1740/2840 m	PD-	Zahtevna ledeniška tura	7 h	VI-IX	✓	✓
67	Wildspitze iz Venta	3774 m	☉	1895/2356 m	PD-	Zahtevna ledeniška tura	10 h	VI-IX	✓	✓
68	Weißkogel/Palla Bianca	3739 m	☉ ☉	2011 m	PD-	Zahtevna ledeniška tura, I	9-11 h	VI-IX	✓	✓
69	Piz Buin	3312 m	☉ ☉	2036 m	PD	Zahtevna kombinirana tura, II	10-11 h	VI-VII	✓	
70	Piz Linard	3410 m	☉	1412 m	PD	Zahtevna kombinirana tura, II	13-14 h	VI-IX	✓	
71	Cima Presanella	3558 m	☉	2120 m	PD+	Zahtevna kombinirana tura, II	10-11 h	VI-IX	✓	✓
72	Monte Vioz	3645 m	☉	1429/2400 m	F	Lahka označena pot	6-7.30 h	VI-IX	✓	✓
73	Punta San Matteo	3678 m	☉	2541 m	PD-	Zahtevna ledeniška tura	7 h	VI-IX	✓	✓
74	Monte Cevedale	3769 m	☉	1900/3254 m	PD-	Zahtevna ledeniška tura	8 h	VI-IX	✓	✓
75	Königsspitze/Il Gran Zebrù	3851 m	☉	1900/3254 m	PD+	Zahtevna ledeniška tura	10.30-13.30 h	III-V, VI-IX	✓	✓
76	Ortler/Ortles	3905 m	☉	1844 m	PD+	Zahtevna kombinirana tura	12-13.30 h	VI-IX	✓	✓
77	Monte Disgrazia	3678 m	☉	1955 m	AD	III/II, 300 m	12-14 h	VI-IX	✓	✓
78	Pizzo Badile	3308 m	☉	1172 m	PD+	III/II, 350 m	12-16 h	VI-X	✓	
79	Piz Palù	3901 m	☉	2093/2973 m	PD	Zahtevna ledeniška tura	7-9 h	VII-IX	✓	✓
80	Piz Bernina	4049 m	☉ ☉	1900 m	PD	Zahtevna komb. tura, II-III	16-17 h	VI-X	✓	✓



NEMČIJA

AVSTRIJA

ŠVICA

ITALIJA

SILVRETTA

ÖTALSKE ALPE

ZILBERTAL

VISOKE TURE

DOLOMITI

Bregenz

Oberstdorf

Garmisch-Partenkirchen

Zugspitze
2962

Kitzbühel

Watzmann
2713

Bludenz

Innsbruck

Großglockner
3797

Chur

Piz Buin
3312

Wildspitze
3774

Lienz

Brunico

Bressanone

Merano

Bolzano

Cortina d'Ampezzo

Marmolada
3362

St. Moritz

Ortler
3905

Bormio

Piz Bernina
4046

Cima Presanella
3588

Sondrio

Trento

Belluno

Pordenone

6

5

3

65

63

62

60

61

70

68

66

67

42

41

40

39

78

77

76

75

74

72

73

71

59

58

43

44

29

28

49

48

45

46

50

32

31

30

33

34

35

36

37

38

55

56

57

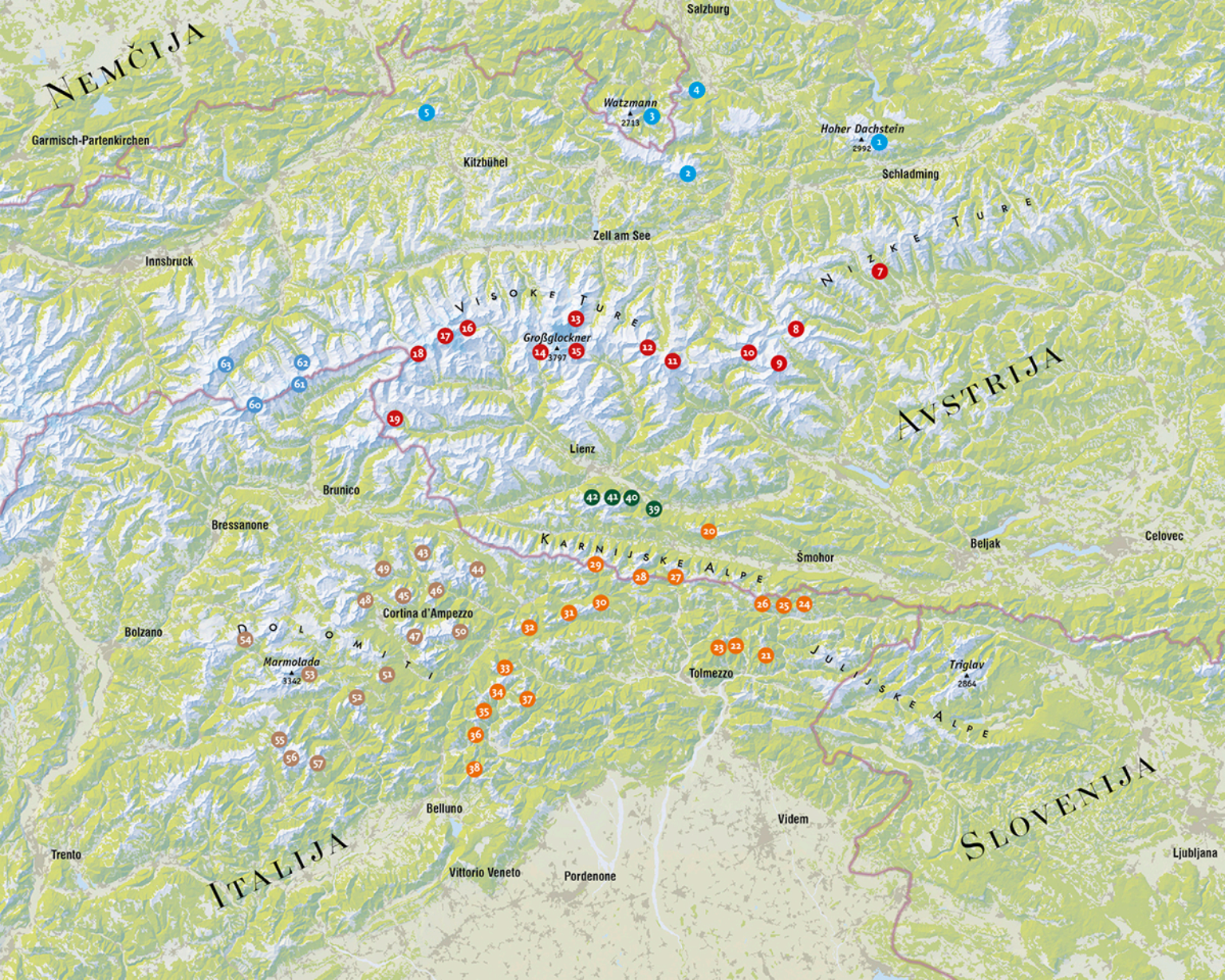
34

35

36

37

38



NEMČIJA

Garmisch-Partenkirchen

Innsbruck

Bressanone

Bolzano

Trento

ITALIJA

Belluno

Vittorio Veneto

Pordenone

Salzburg

Kitzbühel

Zell am See

Lienz

Brunico

Šmohor

Tolmezzo

Videm

Hoher Dachstein
2992

Schladming

Beljak

Celovec

Triglav
2864

Ljubljana

AVSTRIJA

V I S O K E T U R E

K A R N I J S K E A L P E

J U L I J S K E A L P E

N I Z K E T U R E

Watzmann
2715

Großglockner
3797

Marmolada
3342

Hoher Dachstein

Ledena prostranstva Čarobne gore



Dachstein je obsežno pogorje na severni strani znanega smučarskega kraja Schladming na avstrijskem Štajerskem. Da gre za markantno gorovje, povedo že njegove dimenzije, in sicer 45 kilometrov v dolžino in 20 kilometrov v širino, pri čemer najvišjemu vrhu Hoher Dachstein manjka le pet metrov do simbolnih 3000 metrov. Dachstein na severni strani meji na idilično pokrajino Salzkammergut, severovzhodno na gorovje Totes Gebirge, na zahodu so gore Tennengebirge, na jugu pa Nizke Ture. Dachstein je pravzaprav velika planota, ki na južno stran prepada s strmimi stenami, na severno pa se razprostirajo prostrani ledeniki. Osrednji greben gorovja leži v smeri vzhod-zahod, tvori pa ga vrsta zanimivih vrhov: Große Bischofsmütze, 2458 m, Torstein, 2948 m, Mitterspitz, 2926 m, Hoher Dachstein, Hunerkogel, 2694 m, Großer Koppenkarstein, 2865 m, Scheichen Spitze, 2667 m, in drugi. V bližino Großer Koppenkarsteina z juga pripelje gondolska žičnica Dachstein Gletscherbahn. Na vrh se je leta 1832 prvi povzpel Peter Grappmayr. Poti v pogorju je veliko. Pristop na najvišji vrh v precejšnji meri olajša žičnica in ga lahko opravimo v enem dnevu, vključno z vožnjo iz Slovenije. Obisk Dachsteina vsekakor toplo priporočava, saj se lahko hitro in razmeroma enostavno povzpne visoko in si ogledamo avstrijsko Štajersko z ledeniki. Gorovje je del naravnega parka pod okriljem Unesca (Kulturlandschaft Hallstatt-Dachstein/Salzkammergut), zato se je vredno tu zadržati dlje časa ali pa ga večkrat obiskati. Naj omeniva še ekstremno ferato Johann-Klettersteig (D) v južni steni Dachsteina, ki je med ljubitelji ferat precej priljubljena. Domačini Dachstein imenujejo Čarobna gora.

1

2995 m PD-



VIŠINSKA RAZLIKA
301 m

DOLŽINA TURE
3.30-4 h

ZAHTEVNOST

PD-. Zahtevna označena pot in ledeniška tura. V skalnem delu je pot dobro zavarovana (A/B). Del ledenika Hallstätter Gletscher, ki nas pripelje do običajnega pristopa na goro, je preprečen z razpokami, ki so bolj vidne v času, ko ni veliko snega.

OPREMA

Običajna oprema za visokogorje, čelada, oprema za samovarovanje, cepin, dereze. Za krožno pot potrebujemo tudi opremo za ledeniško navezavo.

ČASI

Zgornja postaja žičnice-Hoher Dachstein 2-2.30 h
Sestop 1.30 h
Skupaj 3.30-4 h

IZHODIŠČE

Spodnja postaja dachsteinske žičnice, 1680 m. Do sem se iz Slovenije pripeljemo skozi karavanški predor in po turski avtocesti mimo



Vzpon

Na zgornji postaji žičnice, 2694 m, poiščemo izhod na ledenik, kamor nas vodijo tudi smerne table. Po široki gazi rahlo sestopamo po ledeniku Schladminger Gletscher, obidemo vzpetino Dirndl na levi (zanimiva je velika krajna poč ob gori) in se na drugi strani povzpne po sosednjem ledeniku Hallstätter Gletscher v bližino našega cilja, ki ga imamo ves čas pred očmi. Gaz v levo vodi do Seethaler Hütte, 2740 m, mi pa stopimo na ozko gaz, ki vodi pod vzhodni greben našega cilja. Tik pod njim imamo dve možnosti vzpona: po vzhodnem grebenu (Felsen Weg) ali desno po običajnem pristopu (Randkluff-Klettersteig). Za vzpon po vzhodnem grebenu potrebujemo opremo za samovarovanje. Vstop oziroma prestop robne zevi je odvisen od letnega časa (čim kasneje v sezoni je, tem težje



V strmem južnem ostenju Hoher Dachsteina potekajo zahtevne alpinistične smeri in drzna zelo zahtevna zavarovana pot Johann-Klettersteig.

Visoko nad ledenikom Hallstätter Gletscher

je, pomagamo pa si z napeljano vrvjo). Vstopimo v strm steber, ki je dobro zavarovan z jeklenicami in skobami. Z njega prestopimo v žleb, ki pripelje na strm hrbet (Schulter). Po poličkah se po hrbtu vzpnemo v lažji svet, ki nas pripelje na predvrh. Čez stolpiček prečimo do stolpa (vmes so lahko snežišča). Čez stolp splezamo ob jeklenicah na izrazito polico (Mecklenburgband) pod previsi, po njej pa prečimo v desno do stika s potjo Randkluft-Klettersteig. Po žlebu (možen sneg) se čez pragove ob klinih povzpne na vrh gore. Vrh ni prostoren, je pa zelo razgleden.

Sestop

Najlažji sestop je po poti Randkluft-Klettersteig. Pot do vznožja je podobna tisti, po kateri smo se vzpenjali, le prestop iz stene na ledenik je zahtevnejši (napeljana vrv). Začetni del ledenika je dokaj strm (nujna uporaba cepina), nižje pa se naklonina pobočja ublaži. Po gazi sestopimo pod vzhodni stolp in se po znani poti vrnemo na izhodišče.

Lahko pa naredimo tudi krožno turo. V tem primeru z vrha sestopimo na zahodno stran. Čez stopničasti svet se ob varovalih spustimo do ledenika Großer Gosaugletscher. Po njem v rahlem sestopu (razpoke!) prečimo do stranskega grebena, ki se spušča s Hoher Dachsteina na škrbino Steinerscharte, 2721 m. Do nje se vzpnemo skozi žleb, pomagajo nam kratka lestev in jeklenice. Na drugi strani se spustimo na ledenik Hallstätter Gletscher, potem pa sledimo smučarskim progam v rahlem vzponu do stika z gazjo, ki vodi do zgornje postaje žičnice. S tem turo podaljšamo za približno dve uri.

Spittala, predorov Katschberg in Tauern do izvoza Ennstal. Nadaljujemo po dolini reke Enns do Schladminga in po plačljivi gorski cesti mimo kraja Ramsau do izhodišča. Po novem moramo ob nakupu karte za žičnico, ki nas pripelje 2694 metrov visoko, povedati približen čas povratka. Če smo bolj zgodnji in mitnine ne plačamo, ob povratku pokažemo karto za žičnico, da nam ni treba plačati mitnine.

KOČA

Seethaler Hütte, 2740 m, tel. +43 664 324 06 40, seethalerhuetten@aon.at (v bližini).

ZEMLJEVIDI

Schladming. Österreichische Karte 127, 1 : 25.000. Dachstein. Kompass 20, 1 : 25.000. Schladminger Tauern, Radstadt, Dachstein. Freytag & Berndt WK 201, 1 : 50.000.

TURI V BLIŽINI

Hochgolling, 2862 m, zavarovana pot Johann-Klettersteig.

Na zavarovani poti Felsen Weg je v spodnjem delu večkrat gneča.





Nizke in Visoke ture

2

Großglockner na severno stran
prepada s strmo steno, ki jo prekinja
snežni ozebnik Pallavicini. Na
ledeniški uravnavi Adlersruhe levo
stoji Erzherzog-Johann-Hütte.

Običajni zastoji nad škrbino
Obereglocknerscharte,
kjer je bližnji vrh skoraj na
dosegu roke.



Tofana di Rozes

Dolga in zahtevna ferata nad prelazom Falzarego



Severno od prelaza Passo Falzarego, 2105 m, se Tofana di Rozes razkrije v vsej svoji mogočnosti, s svojo tisočmetrsko južno steno, ki je med dolomitskimi plezalci zelo priljubljena. Na sever je gora položnejša; čez obsežna melišča s krajšimi skalnimi pragovi vodi običajni pristop, po katerem so se 29. avgusta 1864 na vrh povzpeli tudi prvopristopniki Paul Grohmann ter vodniki Francesco Lacedelli, Angelo Dimai in Santo Siorpaes. Na severovzhodu se s sedlom Forcella Fontananegra, 2580 m, povezuje s sosedama Tofano di Mezzo, 3244 m, ki je med vsemi tremi najvišja, in Tofano di Dentro, 3238 m, na vzhodu pa se dviga visoko nad prostrano zagruščeno dolino Valon de Tofana. Območje Tofan je preprejeno s potmi različnih težavnosti, od lažjih pohodnih do zahtevnih zavarovanih plezalnih poti. Tu omenimo le vzpon na Tofano di Mezzo z izhodiščem pri koči Pomedes, 2303 m, po feratah Punta Anna, G. Olivieri in Tofana di Mezzo. Naš cilj bo tokrat priljubljena Via ferrata Giovanni Lipella, ki vodi preko zahodnega pobočja Tofane di Rozes, prepredenega s številnimi policami, pragovi in skalnimi skoki. Veličastna tura dobesedno obkroži goro, piko na i pa nedvomno pomeni vzpon na vrh tega markantnega tritisočaka. Vzdolž celotne poti se nam odpirajo prelepi razgledi.

Vzpon

Od kočice Dibona sledimo poti št. 403 proti južni steni Tofane di Rozes. Na razpotju desno zavije pot skozi Valon de Tofana proti koči Giussani, mimo katere se bomo vračali. Mi pa se držimo levo in se pod steno priključimo na pot št. 404, ki nas vodi ob njenem vznožju levo vse do skalnih stolpov Casteletta. Ob jeklenici se povzpemo do

48

3225 m PD



VIŠINSKA RAZLIKA

1142 m

DOLŽINA TURE

7.15-8 h

ZAHTEVNOST

PD. Zahtevna zavarovana pot C/D. Zelo dolga in odlično zavarovana ferata, kjer se izmenjujejo lažji in težji odstavki. Potrebna sta odlična fizična pripravljenost in stabilni vremenski pogoji. Na sestopu po severnem pobočju ni večjih tehničnih težav, le kakšno mesto i. težavnostne stopnje, na skalah je ponekod zaradi peska velika nevarnost zdrs. Sneg se lahko obdrži do poznega poletja.

OPREMA

Običajna oprema za visokogorje, čelada in oprema za samovarovanje.

ČASI

Izhodišče-II Castelletto 1.15-1.30 h
 Il Castelletto-Tre Dita 1.30
 Tre Dita-Tofana di Rozes 2-2.30 h
 Tofana di Rozes-Rifugio Giussani 1.30 h
 Rif. Giussani-izhodišče 1 h
 Skupaj 7.15-8 h



vstopa v rove, ki so jih v notranjosti Casteletta med 1. sv. vojno izkopali avstrijski vojaki. Po grozljivi eksploziji leta 1916 in napadom, ki so sledili z italijanske strani, so se bili avstrijski vojaki prisiljeni umakniti. V popolni temi se s pomočjo čelne svetilke in s pridihom srhljive stoletne zgodovine vzpenjamo 500 metrov skozi dobro zavarovane rove in v slabe pol ure izstopimo nad sedlom Forcella di Rozes, pribl. 2620 m.

S sedla prečimo melišče do vstopa v ferato Lipella (tabla, 10 min). Preko dobro zavarovanih, a izpostavljenih dolgih polic, zajed in skalnih skokov, ki terjajo precej spretnosti in navajenosti na skalo, se gibljemo v izjemnem okolju: pod nami je zelena Val Travenanzes, nad nami razbito skalovje

Na vrh se povzpemo po strmih meliščih. Za križem je Pelmo, desno od njega pa Civetta.

IZHODIŠČE

Parkirišče pri koči Angelo Dibona, 2083 m. Do sem se pripeljemo po avtocesti skozi karavanški predor do Spittala, zavijemo levo v Lienz in po Pustriški dolini/Val Pusteria/Pustertal do Dobbiaca/Toblach, kjer zavijemo levo in nadaljujemo po dolini Höhlensteintal do križišča, kjer zavijemo desno do Cortine d'Ampezzo. Iz mesta sledimo oznakam desno za Passo di Falzarego. Nekaj

kilometrov pod njim zavijemo desno (oznaka) na ožjo cesto, ki nas pripelje do parkirišča pri koči Angelo Dibona.

KOČI

Rifugio Angelo Dibona, 2083 m, tel. +39 0436 86 02 94, rifugiodibona@gmail.com, www.rifugiodibona.com. Rif. Camillo Giussani, 2580 m, www.rifugiogiussani.com.

ZEMLJEVID

Cortina d'Ampezzo, Dolomiti Ampezzane. Tabacco 03, 1 : 25.000.

TURE V BLIŽINI

Ferrata Punta Anna, Ferrata Giuseppe Olivieri, Ferrata Tofana di Mezzo in Ferrata Tofana di Dentro.

Tofanina zahodnega pobočja, preko katerega je speljanih 1400 metrov jeklenic. Od sedla Rozes do konca dolgega prečenja pri skalnih rogljih Tre Dita, 2694 m, je višinska razlika sicer zanemarljiva, kar pa ne velja za težave. Prečimo mogočno steno, v kateri ne manjka izpostavljenih prehodov. Od tu se lahko v primeru slabega vremena ali utrujenosti umaknemo okoli roba po označeni poti do pol



ure oddaljene kočje Giussani ali pa sledimo napisu Cima po zagrúšeni gredini v desno in pri jeklenicah zagrizemo v strmo skalovje zgornjega dela ferate Lipella, ki nas ob zanesljivih varovalih pripelje na vršna melišča Tofane di Rozes in po ozki stezi do stika z običajno potjo na severozahodnem grebenčku, dobre pol ure pod vrhom. Če imamo dovolj, lahko že tu zavijemo po običajni poti navzdol ali pa se v okljukih dvignemo po zagrúščenem pobočju na vrh s križem in vpisno knjigo. Zaslužen počitek nam bo obogatil širni razgled na Cortino, Sorapiss, Cristallo, Marmolado, Gran Vernel, Piz Boé in še mnoge druge dolomitske prvake.

Sestop

Vrtnemo se na razpotje, potem pa zavijemo po običajni poti prek severovzhodnega pobočja. Preko zagrúščenih polic in pragov (mesta I) se spuščamo proti melišču in krajšemu skalnemu hrbtu nad sedlom Fontananegra, 2580 m, s kočjo Camillo Giussani. Od kočje se skozi sprva ozko dolinico in mimo ostankov nekdanje kočje Cantore, 2542 m, spustimo nazaj na izhodišče.

↑ Prečke v spodnjem delu stene so zelo izpostavljene, a dobro zavarovane.

Po dežju nas v spodnjem delu stene lahko presenetijo slapovi.

Zgornji del ferate vodi čez odprto steno.

Z vrha imamo lep razgled.

