

## Kazalo

### Italija

Klateško povabilo	8
Dobrodošli v pravljичno sosedstvo!	11
Zasnova	14
Praktični napotki	16
BOTRA VEJA	20
O CERKVICI NA PEČAH	22
<b>01 Dolina Glinščice</b>	23
<i>Žepna divjina na mestnem pragu</i>	
O FANTU, KI NI POZNAL STRAHU	28
<b>02 Grad Miramar</b>	29
<i>Poglej, morje!</i>	
AJDOVSKI GRADEC	34
<b>03 Volnik</b>	35
<i>Zakladi Tržaškega Krasa</i>	
O DIVJEM MOŽU	40
<b>04 Ribiška pot</b>	41
<i>Brezmejni razgledi čez morje</i>	
BELA DAMA IZ DEVINA	46
<b>05 Rilkejeva pot</b>	47
<i>“Na bregu stojim in v morje strmim”</i>	
JEŽA NA VODI	50
<b>06 Izliv Soče in otok Cona</b>	52
<i>Imenitno ptičje letovišče</i>	
ZAKAJ KRAŠEVCI NIMAJO VODE	56
<b>07 Doberdobsko jezero</b>	57
<i>Kotanja, polna življenja</i>	
DUH Z GORIŠKEGA GRADU	62
<b>08 Goriški grad</b>	63
<i>Kamnito srce starega mesta</i>	
STARA GORA	66
<b>09 Stara Gora</b>	67
<i>Častitljivo svetišče nad Čedadom</i>	
KRIVOPETA	72
<b>10 Okoli Špetra</b>	73
<i>V deželi krivopet</i>	
LISICA IN NJENI PRIJATELJI	76
<b>11 Medvedja vas in Pradol</b>	77
<i>Prasvet reke Nadiže</i>	
ROŽCA BELEGA MOŽCA	82
<b>12 Kolovrat</b>	83
<i>Razgleden mejni greben</i>	
KAKO SO VELIKANI POMAGALI ČEČICI V NEBO	86
<b>13 Matajur</b>	87
<i>Gora, ki povezuje</i>	

KRALJICA VIDA	90
<b>14 Landarska jama</b>	91
<i>Skalnatno svetišče</i>	
POJDI SRAT, ŠKARIFIČ!	96
<b>15 Terska dolina</b>	97
<i>Na skrajnem zahodnem robu</i>	
LISICA IN VOLK PRALA VOLNO	100
<b>16 Rezija</b>	101
<i>Zverinsko pravljična dolina</i>	
MATI BOŽJA Z VIŠARIJ	108
<b>17 Svete Višarje</b>	109
<i>Starodavna romarska gora</i>	
RABELJSKO JEZERO	114
<b>18 Rabeljsko jezero</b>	115
<i>Izobilje belega grušča</i>	
BELA DIVJA KOZA NA BRŠKI PLANINI	118
<b>19 Krniška soteska</b>	119
<i>Ob divji vodi pod Brško planino</i>	
PAZRIJSKO JEZERO V ZILJSKI DOLINI	122
<b>20 Preseško jezero</b>	124
<i>Vodno bogastvo za vse</i>	
SLOVENSKA IN NEMŠKA CERKEV NA DOBRAČU	128
<b>21 Dobrač</b>	129
<i>Visokogorsko svetišče</i>	
STRGANI GRAD	132
<b>22 Stari grad</b>	134
<i>Slikovite razvaline nad Baškim jezerom</i>	
DEKLICA VEKA	138
<b>23 Bilčovs</b>	139
<i>Gozdno doživetje v Gurah</i>	
ZMAJ V VRBSKEM JEZERU	142
<b>24 Vrbsko jezero in Jedovca</b>	143
<i>Svet iz ptičje perspektive</i>	
KRALJ MATJAŽ IN VOZNIK	146
<b>25 Gosposvetsko polje</b>	147
<i>Gori doli po zibelki slovenstva</i>	
MARJETA KRIVOUSTA PRED OSTROVICO	152
<b>26 Grad Ostrovia</b>	153
<i>Neosvojljiva trdnjava, ki takoj osvoji</i>	
SMREKOV ŠKRAT	156
<b>27 Djekše</b>	157
<i>Enkratna razgledna terasa</i>	

### Avstrija

## Kazalo

KANJSKI GRAD	160
<b>28 Podkanjski slap</b>	161
<i>K zakleti kraljični</i>	
GORSKI ŠKRAT	164
<b>29 Obirske jame</b>	165
<i>Potovanje v podzemlje</i>	
GOZDNI MOŽ	168
<b>30 Poden</b>	169
<i>Po pravljčni dolini</i>	
ŽALK ŽENE	172
<b>31 Soteska Čepa</b>	174
<i>Domovanje gorskih bitij</i>	
CAJZELC	178
<b>32 Sele in Koča pod Košuto</b>	179
<i>Pod mogočnimi ostenji</i>	
AJDOVSKI OLTARJI	182
<b>33 Gora svete Heme</b>	183
<i>Naravno svetišče</i>	
SIROMAŠNO DEKLE IN KRALJ MATJAŽ	186
<b>34 Peca</b>	187
<i>Na goro kralja Matjaža</i>	
STARA BABA, STARI DED	190
<b>35 Radgonski kot</b>	191
<i>Na obeh straneh reke</i>	
DVE MIŠI	196
<b>36 Tromejnik</b>	197
<i>Onkraj Srebrnega brega</i>	
MONOŠTRSKA BITKA IN ZLATO TELE	200
<b>37 Okoli Monoštra</b>	202
<i>Prestolnica porabskih Slovencev</i>	
MURSKÉ DEKLICE	206
<b>38 Svetomartinska Mura</b>	207
<i>Vilinska rečna pokrajina</i>	
VILE V JAMI VINDIJI	210
<b>39 Varaždin in jama Vindija</b>	211
<i>V mestu slovenskega zapisovalca pravljic</i>	
TINSKA GORA IN AJDI	214
<b>40 Krapina</b>	215
<i>Sprehod v pradžavnino</i>	
LEGENDA O VERONIKI DESENIŠKI	218
<b>41 Veliki Tabor</b>	219
<i>Kjer šepetajo zgodbe</i>	

### Madžarska

### Hrvaška

SAMOBORSKI HAJDI	222
<b>42 Budinjak na Žumberku</b>	223
<i>Kraji starodavnih prebivalcev</i>	
VILE PLEŠEJO V VRBAH	228
<b>43 Karlovec</b>	229
<i>Mesto na štirih vodah</i>	
GORA KLEK JE KRALJESTVO ČAROVNIC	234
<b>44 Klek</b>	235
<i>Pragora čarovnic</i>	
OH CET V REZUGAH	238
<b>45 Izvir Kolpe</b>	240
<i>Smaragдно vilinsko domovanje</i>	
KAKO JE PETER KLEPEC DOBIL MOČ	244
<b>46 Sveta Gora</b>	245
<i>V osrčje dežele Petra Klepca</i>	
VILE ZIDAJO PULJSKI AMFITEATER	250
<b>47 Učka</b>	251
<i>Najvišja istrska, pa tudi mitska gora</i>	
BELE VILE	256
<b>48 Žbevnica</b>	257
<i>Na razgledni vrh v Čičariji</i>	
ORAČ REKE MIRNE	260
<b>49 Pot 7 slapov</b>	261
<i>Rečna pustolovščina</i>	
VELIKANI GRADIJO STOLP	266
<b>50 Motovun in Grožnjan</b>	267
<i>Med istrskimi velikani</i>	
ZLATO V IVJU	272
Zahvale	273
Opombe k zgodbam	276
Viri	282
Literatura	283
Zemljevidi	286
Avtorji fotografij	288

## JEŽA NA VODI

Nekoč je v Devinu živel graščak Torriani, po vsej deželi znan kot najpogumnejši jezdec. Divje je galopiral čez kraško skalovje ali pa ga je bilo videti, ko se podi čez nasipe in sipine lagune. Ko je nekega dne jezdil vzdolž morske obale, je srečal moža v dolgem črnem plašču in s širokokrajnim klobukom na glavi.

Tujec se je ustavil in rekel z nasmeškom: "Po morju pa ne znate jezditi?"

Jezdec je odvrnil: "Seveda ne, a če bi hudič hotel, bi tudi to šlo."

"In do kod bi radi drveli po vodi?" je vztiral prvi.

"No, morda do izliva Soče in nato po reki navzgor."

"Ne več?" je vprašal neznanec. "Ne, ne več," je odvrnil jezdec.

Takrat pa se je tujec približal jezdecu in rekel: "Vaša želja se bo izpolnila: nekega dne boste lahko jezdili do izliva Soče v morje pa še po reki navzgor."

"Kdo pa ste vi, da lahko tako govorite?" ga je presenečen vprašal Torriani.

"Hudič sem, in da vam dokažem svojo moč, lahko že jutri poskusite z ježo."

In že ga ni bilo več.

Naslednje jutro je Torriani zajahal svojega najboljšega konja in se lotil podviga.

Morje se je bleščalo v jutranjem soncu, ko je pogumni jezdec spodbodel konja proti valoviti površini. In glej čudo, namesto da bi se potopila, je žival dirjala po morski gladini kakor po trdni površini, mimo Timave in Tržiča do izliva Soče.

Lahkotno in zanesljivo je prodirala po reki navzgor, dokler se ni naveličala in se naenkrat obrnila, da bi se vrnila v Devin. A ko je naredila prvi korak v nasprotni smeri, sta oba z jezdecem izginita. In nikoli več ju niso videli.





Nadmorska višina: 2 m

#### Vrsta izleta

Nezahteven sprehod po naravnem parku. Vzemite s seboj ptičji priručnik in daljnogled!

#### Najprimernejši čas

Po močnejšem dežju obisk odsvetujemo, ker so poti lahko delno poplavljene.

#### Ogled parka in muzeja

Marec-oktober: 9.00-17.00, v ostalih mesecih: 9.00-16.00  
Ob četrtek zaprto!  
Za obisk je treba plačati vstopnino. V Centru za obiskovalce Cona (La Cona Wetland Centre - Staranzano) je tudi manjši muzej, ki je odprt istočasno kot park.  
[www.riservafoceisonzo.it](http://www.riservafoceisonzo.it)

#### Dolžina izleta

1 h

#### Gostišče na poti

Okrepčevalnica Al Pettirosso

## ITALIJA

# Izliv Soče in otok Cona

### Imenitno ptičje letovišče



Predstavljajte si divje bele konje, ki prosto tekajo med lagunami in trstičjem. Predstavljajte si velike jate rožnatih plamencev, ki se graciozno hranijo v plitvi vodi. Se vam zdita podobni sanjski? Neresnični kot ljudska pripoved o graščaku iz bližnjega Devina, ki je s hudičovo pomočjo jezdil po vodi? No, medtem ko je zgodba plod ljudske domišljije, lahko druga dva prizora vidimo in doživimo v Naravnem deželnem rezervatu Izliv Soče/Riserva Naturale Regionale Foce dell' Isonzo.

Pesnik Simon Gregorčič je v svoji znameniti pesmi Soči reko povzdignil kot naravni biser in narodni simbol. Začetne verzice verjetno prav vsi poznamo še iz šolskih klopi. Vemo, da "krasna in bistra hči planin" precej dramatično izvira v Trenti in si pot utira proti jugu. Zadnja tretjina njenega toka se vije čez italijansko ozemlje, zato pospremimo "predrago znanko", če si sposodimo besede goriškega slavčka, še do izliva v morje.

Zadnjih 15 kilometrov rečnega toka je skupaj z neposredno okolico vključenih v naravni rezervat. Ob mešanju sladkih, polslanih in slanih voda se je tu oblikoval povsem samosvoj svet: obalno mokrišče s pestrimi življenjskimi okolji, ki omogočajo pravi razvrat živalskega in rastlinskega sveta.

A ni bilo vedno tako. Nekoč so lastniki zemljišč mokrotne površine povsem izsušili ter jih spremenili v pašnike in koruzna polja. Ob razglasitvi naravnega rezervata leta 1996 so območje renaturalizirali. Narava je bila dobesedno obnovljena in teh 25 km<sup>2</sup> je postalo idealno

okolje za najrazličnejše živali in rastline, človek pa lahko vanj prosto vstopa in ga opazuje od blizu.

Severni del rezervata je otok Cona/Isola della Cona (izg. Kona). Izliv Soče je namreč umetno razdeljen na dva kraka – na reki so zgradili pregrado, da bi preprečili naplavljanje morskega dna v plitvem Tržaškem zalivu, kar bi seveda onemogočalo normalno delovanje tržaškega pristanišča in ladjedelnice. Med obema krakoma je nastal otok Cona, ki predstavlja osrčje naravnega rezervata.

Ena največjih naravnih vrednosti rezervata so ptice. Območje je



zagotovo ptičji hotel s petimi zvezdicami! Ima veliko gostov, odlično hrano, raznolike "nastanitve" in neprestano zasedenost. V rezervatu so našli več kot 320 različnih vrst ptic. Največja raznolikost je zabeležena aprila, kar 180 vrst, medtem ko je število osebkov največje novembra, ko lahko preseže 50.000! Približno četrtnina ptic si je območje izbrala za gnezdenje, drugim predstavlja prezimovališče ali kratek postanek na selitveni poti z območij, ki segajo od srednje in severne Evrope do Sibirije.

Nekatere popisane ptice so izredno redke, na primer veliki škurh, ptica z vpadljivim kljunom, ki je postala simbol rezervata. Škurhi, osem vrst jih je, si z zabadanjem svojih dolgih, navzdol zakrivljenih kljunov v mehka tla pomagajo do hrane – nevretenčarjev, ki jih s krajšimi kljuni ne bi dosegli. Škurhi veljajo za eno najbolj ogroženih skupin ptic na našem planetu. Do tega zaskrbljujočega statusa jih je pripeljalo izginjanje njihovega življenjskega okolja, predvsem obalnih mokrišč na njihovih selitvenih poteh in prezimovališčih. Zato so območja, kot je Izliv Soče ali naš Naravni rezervat Škocjanski zatok pri Koprju, tako zelo pomembna.

Poleg ptic so svoj življenjski prostor tu našle še druge živali: srne, merjasci, dihurji in divje mačke. Posebnost rezervata so tudi na prostem živeči beli kamarški konji, ki so ime dobili po francoski pokrajini Camargue, kjer je njihov prvotni habitat na ustju reke Rone. Skupaj z govedom pa pomembno pripomorejo k ohranjanju vlažnih travnatih površin.

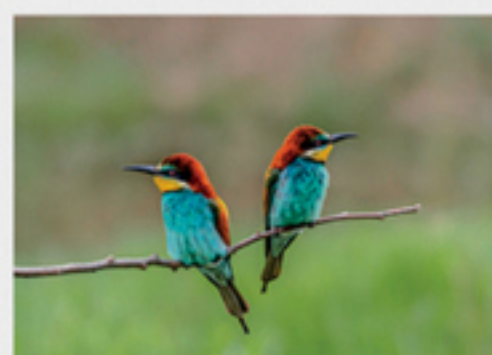
#### Zanimivosti v bližini

Ribiška vas Caneo  
Gradež/Grado  
Oglej/Aquileia  
Naravni rezervat doline Cavanata/  
Valle Cavanata  
Devin/Duino  
Botanični vrt Carsiana  
Naravni rezervat Doberdobsko in  
Prelosno jezero/Riserva naturale  
regionale dei Laghi di Doberdò e  
Pietrarossa

Otok Cona velja za eno najpomembnejših učnih, znanstvenih in naravovarstvenih območij v Evropi.

#### Opazovalnica na izlivu Soče pri ribiškem naselju Caneo





Živobarvne čebelarje, ki za gnezdenje potrebujejo peščene sipine, lahko vidimo tudi na otoku Cona.

Še beseda o rastlinju: tu samoniklo raste več kot 650 cvetnic, od tega jih je 22 na italijanskih rdečih seznamih ogroženih vrst, dve sta evropskega pomena. Samosvoje in zanimive so tudi slanuše, na sol v zraku in na tleh prilagojene rastline, ki jih poznamo tudi iz naših solin. Stara kmetija na otoku Cona je preurejena v center za obiskovalce. Od tu se lahko odpravimo na krajšo, enourno ali daljšo, peturno pot. Utrjene stezice vodijo po nizkih nasipih in se vijejo med trsjem, kanali, jezerci in močvirji. Lahko se sprehodimo sami ali pa se vnaprej dogovorimo za jahanje ali voden ogled peš, s kanujem ali kolesom.



Spoznavanje narave v rezervatu lahko združimo še z obiskom bližnjega Gradeža, ljubkega pristaniškega mesteca.



Otok Cona vrvi od življenja, hkrati pa je prostor miru in tišine, kjer smo ljudje le gostje. Na zaščiteneh točkah za opazovanje ptic je zapovedana in zaželena tišina.



#### IZHODIŠČE

Po primorski avtocesti se mimo Sežane čez mejni prehod Fernetiči peljemo do italijanskega Tržiča/Monfalcone (prvi izvoz, Monfalcone est), nato sledimo levo oznakam za Grado/Gradež. Kmalu se pojavijo rjave table Foce dell'Isonzo. Pred mostom čez široko Sočo zavijemo levo do parkirišča in vstopa v park. (Od prvega parkirišča sta do informacijskega središča še slaba 2 kilometra hoje po cesti, zato se z majhnimi otroki rajši zapeljimo do vstopa v park, kjer je tudi manjše parkirišče, ki pa zna biti ob zelo obiskanih dneh zasedeno.)

#### OPIS

Izbrali smo krajšo krožno pot okoli otoka. Dolga pot do izliva Soče in nazaj meri 10 kilometrov. Mimo otroškega igrišča in okrepevalnice sledimo stezi z oznako Ai Percorsi (napisi so v italijanščini, redko v angleščini). Občasno se lahko ustavimo na opazovalnih točkah za ptice – zapovedana je tišina, da ne zmotimo pernatih prebivalcev. Na prvem razcepu gremo levo za Oservatorio Marinetta (desna pot za rt Spigolo gre dejansko do izliva Soče v morje). Kmalu pridemo do velike lesene opazovalnice v treh nadstropjih. Srednje nadstropje je ornitološka postojanka. Tu se odpre pogled tudi na drugo stran, proti izlivu Soče (redke table tudi v slovenščini). Od opazovalnice naprej že počasi zavijamo in se vračamo, delček poti hodimo po dvignjeni leseni brvi. Zadnji košček poti gre ob vodi in se zaključi za centrom za obiskovalce.

## BELA DIVJA KOZA NA BRŠKI PLANINI

V Ziljski dolini, ob vznožju Brške planine, je nekoč živel bogat kmet. Imel je lepo hčerko, ki je po svoji lepoti slovela po vsej dolini. V to krasotico se je zaljubil reven mladenič. Nekega lepega večera, ko je sijala luna, ji je razodel svojo ljubezen. Toda bridko se je zmotil. Posmehovala se mu je in mu zlobno rekla: "Kdor hoče imeti mene za ženo, mora imeti zlate zobe in zlate lase!" Mladenič je grozno zaklel, preklel je deklico in se razočaran vrnil domov.

Prevzeta deklica pa se je takoj spremenila v belo divjo kozo, ki je zdirjala na planino in letala čez pečine in skalovje. Kmalu se je med ljudmi razširila govorica o čudni živali na Brški planini. Marsikateri lovec se je predrznil in se ji približal, a vsakega je zadela čudna nesreča.

Živel pa je v tem času star lovec, sam v gozdu. Mladeniči iz doline so ga večkrat obiskovali, ker je znal zanimivo pripovedovati. Nekega dne so prišli k njemu trije bratje lovci. Pripovedoval jim je o čudni beli kozi, ki prebiva na Brški planini. Brate je prevzela strast in sklenili so, da gredo na lov na krasno živalco. Starec jih je svaril in jim pripovedoval o nesreči, ki je zadela vse, ki so se ji poskušali približati. A mladeniči ga niso poslušali.

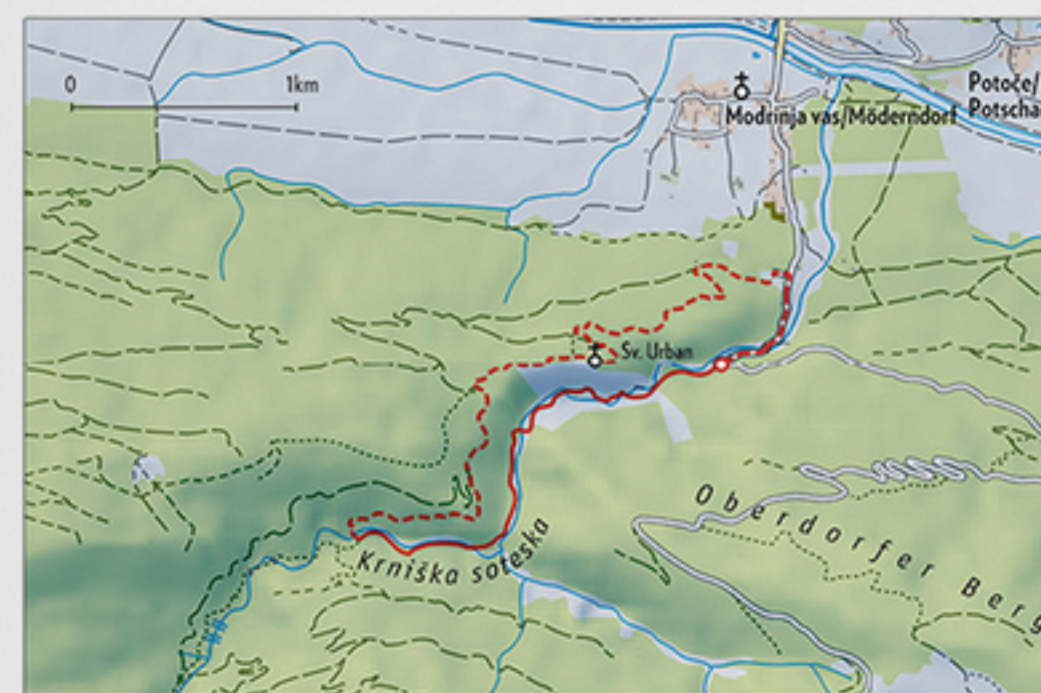
Vsi trije so poskušali srečo in vsi trije so nesrečno končali: prvi se je po nesreči sam ustrelil, drugi je kot vojak padel v vojni, tretji pa je zgrmel v prepad.

Od tega časa bele koze niso več videli. Brez sledu je izginila.



## Krniška soteska

Ob divji vodi pod Brško planino



Divje bele koze ob obisku Krniške soteske očitno ne bomo srečali, bi nam pa nekaj njenih plezalnih spretnosti čisto prav prišlo. Čeprav je uradno ime soteske nemško, ta priljubljena naravna znamenitost nedaleč od Šmohorja/Hermagor, središča Ziljske doline, slovenskega izvora imena ne more skriti. Nanaša se namreč na goro nad sotesko, ki jo Slovenci imenujemo Krniške skale/Gartnerkofel, 2.195 m.

Obisk soteske, ki jo je v dolgih tisočletjih izoblikovala voda, nas v trenutku prestavi v veličastno okolje, kjer ima narava še vedno prvo besedo. Dramatični naravni prizori se hitro menjujejo: vse polno je brzic, slapov, draselj in tolmunov, ki si jih ogledujemo zdaj od blizu zdaj od daleč, tudi s katerega izmed številnih mostov. Tisti najbolj geološko zagrizeni lahko svoje razumevanje pojavov poglobite ob številnih pojasnjevalnih tablah v nemščini, angleščini ali italijanščini, žal ne tudi v slovenščini. Ali pa se samo prepustite opazovanju najrazličnejše oblikovanih ter obarvanih skal, balvanov, sten, odlomov. Soteska je namreč prava paša za oči, nekakšna naravna forma viva.

Osupljiva je tudi sama ureditev poti. Spodnji del soteske je za obiskovalce odprt že od leta 1891, devet let kasneje pa so člani planinskega društva v Šmohorju (Alpenverein Hermagor), ki so še danes skrbniki poti, uredili še zgornji del s številnimi mostovi, galerijami in razglednimi ploščadmi. Zaradi visokih voda in neurij so bile poti že večkrat močno poškodovane, zato jih je treba neprestano obnavljati. Po obisku soteske se lahko z avtom zapeljete do bližnje Brške planine/Egger Alm, 1.422 m, kjer naj bi se – če je verjeti naši zgodbi – nekoč



Nadmorska višina: 910 m  
(konec 2. dela soteske),  
879 m (Sv. Urbana)  
Višina izhodišča: 630 m  
Višinska razlika: 280 m oz. 267 m

### Vrsta izleta

Izlet, za katerega potrebujemo dobro planinsko obutev. Krožna pot mimo cerkvice sv. Urbana je pravi planinski izlet, primeren samo za družine z gorniški izkušnjami.

### Najprimernejši čas

Od začetka aprila do konca oktobra; najboljši čas pa je med junijem in septembrom. Pot po soteski ni priporočljiva v močnejšem dežju ali kmalu po njem.

### Ogled muzeja

Pokrajinski muzej v Modrinji vasi/Gailtaler Heimatmuseum Möderndorf

Odpiralni čas:

- od maja do oktobra: torek-petek 10.00-17.00
  - od srede julija do septembra: torek-nedelja 10.00-17.00
- [www.gailtaler-heimatmuseum.at](http://www.gailtaler-heimatmuseum.at)

**Nevarnosti**

Čeprav je steza po soteski urejena, je lahko vseeno mokra in spolzka, zato sta potrebni dobra obutev in previdnost. Krajši odseki poti v drugem delu so opremljeni z jeklenico. Če izberemo krožno pot mimo cerkvice sv. Urbana, prečimo zelo strma in mestoma zelo izpostavljena gozdna pobočja. Tudi pri cerkvi, kjer je sicer izjemno razgledišče, stojimo na robu prepadne stene. Pot je absolutno neprimerna in lahko zelo nevarna za manjše, planinsko neizkušene ali svojeglave otroke.

**Dolžina izleta**

Izhodišče–konec prvega dela 40 min  
Drugi del 50 min  
Konec prvega dela–Peti most 40 min  
Peti most–Sv. Urban 1.15 h  
Sv. Urban–vrnitev na izhodišče 1 h  
Skupaj 3 h za sotesko  
4 h mimo cerkve sv. Urbana

**Gostišče na poti**

Na izhodišču

**Zanimivosti v bližini**

Pokrajinski muzej v Modrinji vasi/  
Gailtaler Heimatmuseum  
Möderndorf  
Prešeško jezero/Presseger See  
Bistrica na Zilji in gostišče Stara pošta/Feistriz an der Gail, Alte Post  
Gorska cesta čez prelaz Mokrine/  
Naßfeld v Kanalsko dolino (Italija)

V soteski lahko opazujemo kamninsko podlago, ki je v Karnijskih Alpah še posebej zanimiva, saj kamnine razkrivajo geološki razvoj v obdobju izpred 460–250 milijonov let.

v podobi bele kože podila zakleta deklica. Ziljani imajo v Karnijskih Alpah številne prostrane planine in njihovo lepoto radi opevajo v svojih ljudskih pesmih. Skoraj vsaka vas na senčni (južni) strani reke Zilje se ponša s svojo planino, nekatere, med njimi tudi Brška, so zrasle v prave planinske vasice in so dostopne tudi z avtom (cesta, ki pelje do vstopa v sotesko, se nadaljuje prav do Brške planine). Čeprav je ziljsko planšarstvo v drugi polovici 20. stoletja precej zamrlo, se domačini čarom planin niso odpovedali. Nekdanje planšarske kočice so preuredili v počitniške hišice, še vedno pa tudi pasejo. Srečali boste predvsem veliko konj. Ti že stoletja spremljajo Ziljane, ki so bili v preteklosti, pred izgradnjo železnice, tovorniki in vozarji – furmani. Zasloveli so z rejo noričanov, potomcev konj, ki naj bi jih ob zavzetju Norika s seboj pripeljali Rimljani. Do konjev imajo domačini poseben, nadvse spoštljiv odnos. Tudi ziljsko stehvanje, znamenita konjeniška igra, je povezana z dobro razvito konjerejo na Zilji.



Obisk Krniške soteske in Brške planine lahko zašpilate še z ogledom Pokrajinskega muzeja v bližnji Modrinji vasi/Gailtaler Heimatmuseum, ki domuje v prikupnem gradiču. Na koncu vam poleti ostane samo še skok v Prešeško jezero!

**IZHODIŠČE**

Južno od Šmohorja/Hermagor sledimo oznakam za Modrinjo vas/Möderndorf, od koder je do Krniške soteske še manj kot kilometer. Na izhodišču je urejeno večje parkirišče.

**OPIS**

Pot po soteski je lepo urejena, a sta le prvi in drugi del primerna za družine z otroki. Pot se vije ob vodi, ki zelo spreminja svojo podobo, na vsako zanimivost pa nas opozarjajo pojasnjevalne table geološke poti. Steza je včasih speljana čisto ob vodi, spet drugič se nekoliko oddalji od nje in se dvigne nad sotesko. Mimo slapu za drugim mostom, ki si ga ogledamo s točke Idawarte, se



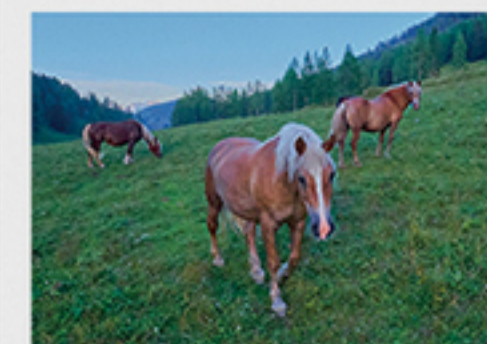
postopoma povzpemo do slikovitih korit v najožjem delu soteske (Franzenswarte).

Družinam z zelo majhnimi otroki svetujemo, da gredo samo do konca prvega dela in si rajši vzamejo čas za igro ob vodi, kjer je veliko lepih koticov. Z malo večjimi gremo lahko do konca drugega dela (Notunterstand); tu si moramo mestoma že pomagati z jeklenico. Vrnemo se po isti poti. Družinam z večjimi otroki in več planinskimi izkušnjami pa priporočamo krožno pot na izhodišče mimo cerkvice sv. Urbana. Na petem mostu (10 min pred koncem drugega dela) prečkamo vodo in sledimo oznakam za Steinwanderweg–Urban (s poti št. 484 stopimo na 485). Nato se povzpemo strmo skozi gozd nad sotesko in prečimo prepadno ter strmo gozdno pobočje. Gozdna steza se priključi kolovozu; po njem gremo desno, pred sabo pa na slikoviti pečini že vidimo cerkvico sv. Urbana. Gremo mimo nje in po gozdu navzdol proti dolini. Priključimo se poti št. 410 in po njej dosežemo asfaltirano cesto, po kateri se desno vrnemo na izhodišče.



Pri cerkvi sv. Urbana je izjemno, a precej prepadno razgledišče in počivališče – pod sabo vidimo sotesko, ki smo jo prehodili. V njej je prava paša za oči: vse polno je brzic, slapov, draselj in tolmunov.

Nekdanje planšarske kočice na Brški planini so preuredili v počitniške hišice, še vedno pa tudi pasejo, predvsem konje.



## OH CET V REZUGAH

Bilo je v davnih časih, ko je bila v Rezugah<sup>1</sup> ohcet. Bilo je veselo, saj je bila hiša polna ljudi, sorodnikov in sosedov, še otroci so kukali skozi okno. Jedlo in pilo se je, mize so bile polno obložene in peli in plesali so že ves dan.

Že se je večerilo, ko sta se srečala lisica in volk. Z roba gozdička sta gledala in prisluškovala veselim svatom v Rezugah. "Oh, koliko dobrot je na mizi, midva pa lačna in nepovabljena," sta si mislila. Sline so se jima kar cedile. Pa se lisica domisli in reče volku: "Hajd, greva še midva na ohcet. Ti boš šel v štal, pa ovce, koze, krave, konje, prasce, kokoši, vse, kar je živo, pokončaj. Jaz bom šla noter v hišo na ohcet, pa ti bom vsega ven prinesla."

Volk je bil takoj za to. Hitro sta se dogovorila in šla v Rezuge. Ko sta prišla pred hišo, kjer je bila ohcet, je volk smuknil v hlev in se spravil nad živali – ovce, koze, krave, konje, prašiče, kokoši, vse, kar je bilo živo. Lisica pa je šla medtem v hišo in je začela vpiti: "Ljudje, hitro pridite! Volk je v štali! Vse vam bo pokončal!" Veseli svatje so utihnili in prisluhnili meketanju, blejanju, mukanju, rezgetanju in ropotu, ki je prihajal iz hleva. Stekli so proti hlevu in mimogrede pograbili ta vile, oni sekuro pa kol ali palico, kar jim je pač prišlo v roke, in so se spravili nad volka. Tolkli, mlatili so po njem, da se je komaj izvlekel iz hleva. Bil je tako pretepen, da se je komaj plazil. Dobro so ga zdelali.

Ljudje, zaposleni z volkom, lisice niti opazili niso. Ta se je splazila v hišo, ki je bila prazna. Izkoristila je odsotnost svatov ter se najedla dobrot in se napila, saj je bilo vsega na mizi. Po obilni pojedini si je zaželela še malo počitka na peči. Iz dremeža jo je prebudil ropot prihajajočih svatov, ki so že opravili z volkom. Ko je bežala s peči, je glavo še pomočila v skledo s kašo, da je imela po glavi polno kaše, in smuknila pred svati iz hiše.

<sup>1</sup> Rezuge – Razloge, vas blizu izvira Kolpe



Zunaj pred hlevom je našla volka, vsega pretepenega in nemočnega. Šla je k njemu in ga priliznjeno vprašala: "Volk, kaj ti pa je?"

Volk ji je odgovoril: "Ne sprašuj, kaj mi je. Glej, kako so me pretolkli, da sem komaj živ, bom kar umrl." Lisica pa mu je pokazala glavo, polno kaše: "Glej, kako so mene, da mi grejo še možgani na glavi ven." Volk odgovori: "Potem so tebe še bolj kot mene!"

Lisica mu je rekla, da so jo tako zdelali, da niti hoditi ne more sama. Vse da jo boli in jo bo moral nositi. Volku se je lisica smilila. Vzel jo je na hrbet in nesel, čeprav se je še sam komaj vlekel.

Čez nekaj časa je začela lisica na volkovem hrbtu govoriti:

"Boln zdravega nese, boln zdravega nese."

"Kaj? Kaj?" vpraša volk.

"Ah, nič, nič," odgovori lisica.

In gresta naprej. Volk leze vse težje in težje. Lisica pa spet:

"Boln zdravega nese, boln zdravega nese."

Volk spet vpraša: "Kaj, kaj praviš lisica?"

"Ah nič, tako me boli glava, da se mi blede. Glej, kako mi možgani ven lezejo."

Volk si je mislil, da je lisica res uboga in jo je nosil naprej. Lisica pa je spet začela:

"Boln zdravega nese, boln zdravega nese."

Zdaj se je volk razjezil, vrgel lisico dol in dejal:

"A tako! Ti bom že pokazal!"

Lisica je padla v jarek, kjer še vedno živi. Volk pa se je odvlekel naprej in se od takrat ne družiti več z lisico.







Nadmorska višina: 320 m  
Višina izhodišča: 290 m  
Višinska razlika: 30 m

#### Vrsta izleta

Daljši rečni sprehod. Sama pot ni zahtevna, je pa za manjše otroke malce dolga.

Za ogled je potrebno plačati vstopnino v NP Risnjak (na vstopni točki ali v infocentru).

#### Najprimernejši čas

Od pomladi do jeseni.

#### Nevarnosti

Če se bodo otroci igrali ob vodi, poskrbite za njihovo varnost. V nahrbtniku naj bodo rezervna oblačila in obutev.

#### Dolžina izleta

Izhodišče–izvir 1.30–2 h  
Vrnitev 1.30 h  
Skupaj 3–3.30 h

#### Planinska koča na poti

Infocenter NP Risnjak

## HRVAŠKA

# Izvir Kolpe

### Smaragdno vilinsko domovanje



Tako kot so čudežne pravljice, je čudežna tudi reka Kolpa, in to prav od začetka, od svojega izvira. Rečna lepota, dolga 296 kilometrov, je dom številnim živalim in rastlinam ter izvor življenja za ljudi, ki v teh krajih živijo. Je pa tudi naravno okolje številnih bajnih bitij, ki jih poznajo v dolini zgornje Kolpe ter ob reki Čabranki.

Po eni od pripovedk so se na samem izviru Kolpe kopale in plesale vile. Ljudje so jih seveda želeli videti, najbolj radovedna pa sta bila oče in sin, ki sta se povzpela na sam vrh *Uobrške stejne* nad izvirom. Tako sta se stegovala, da sta s stene padla. V tleh sta se naredili dve globoki brezni, iz katerih se danes vre voda iz podzemlja. Vile pa so zaradi njune prevzetnosti odšle iz teh krajev ... Vile pogosto živijo v strmih stenah, recimo v Loški steni. Če so ljudje do njih pravični, jim rade svetujejo. Tudi pri kapelici, ki je stala ob poti iz Plešč na Sveto goro (izlet št. 46), so vile napovedovale ljudem, kdaj je pravi čas za poljska opravila. Najraje so se pokazale otrokom, dobra dela pa opravljale ponoči.

V teh krajih so se ob vodi pogosto pojavljali tudi *šratlički* oziroma škratje, ki so imeli rdeče kapice in zelene hlačke, lahko tudi piščali, na katere so piskali. Pasli so ribe v Kolpi, nagajali ribičem, drvarjem, voznikom, strašili mlado in staro.

Posebnež teh krajev je *mračnik*, bajno bitje, vezano na gozdove, ki so se ga ljudje bali. Opisujejo ga kot zelo velikega, črnega moškega s širokim klobukom na glavi, tako velikega, da je lahko videl čez hiše. Strašil je starejše fante, ki so ponočevali ali otroke, ki so prepozno prihajali

domov. V Zamostu, ki ga od Slovenije deli le most, so poleg *mračnika*, ki je strašil ljudi od mraka naprej, poznali še *ponočnike*, ki so obratovali okoli polnoči ter *zornike*, ki so imeli "čez" jutranji čas, ko se je bližala zora. Tudi coprnice so strašile; lahko so jih videli kot lučke, ki so letale nad Kolpo, nad vasjo Turki na hribu Mala straža pa so imele menda svoj *tancplac*, plesišče. Imele so tudi svoje coprniške maše. Mitološki svet zgornje Kolpe in Čabranke je na obeh straneh meje enoten, saj gre za naravno geografsko zaključeno območje s skupno zgodovino. Vsaj do 16. stoletja je bilo celotno območje od Prezida



do Osilnice del Kočevskega gospostva, kasneje pa v lasti hrvaških plemiških rodbin Frankopani in Zrinjski. Do srede 17. stoletja so bili vsi ti kraji del Kranjske. Šele leta 1991 je meja v povirju Kolpe v enotni naravni prostor vrezala politične meje. Zanimiv je tudi praktično enak govor na obeh straneh meje, ki je od leta 2015 vpisan v register nesnovne kulturne dediščine Hrvaške in Slovenije. Izvir Kolpe leži na hrvaški strani in je poleg Velikega Risnjaka, 1528 m, in Snježnika, 1506 m, ena od glavnih atrakcij Narodnega parka Risnjak. Zavarovano območje je ime dobilo po risu, ki poleg medveda in volka živi v teh zelo gozdnatih koncih. Je tudi ena od mnogih neresenih kraških ugank: vemo le, da voda priteka iz skalnega podzemlja po rovu, ki je raziskan le do globine 154 metrov. Izvir pod strmo in slikovito steno je tako močan, da ustvari skoraj 50 metrov široko jezerce osupljive turkizne barve. (Če boste v poletni vročini pomislili, da bi se namočili v njem, pozabite – voda ima 7 °C!). Zanimivo je, da mlada Kolpa takoj iz jezera izteče kot velika reka in se proti severu pretaka prav na široko. Kaj kmalu postane mejna reka med državama in ta naloga se je drži celih 118 kilometrov. Zanimivo je tudi to, da je izvir Kolpe od Jadranskega morja oddaljen le borih 23 kilometrov in pol zračne linije, potrebuje pa dolgih 1500 kilometrov, da se – takrat že kot del Donave – zlije v Črno morje.

#### IZHODIŠČE

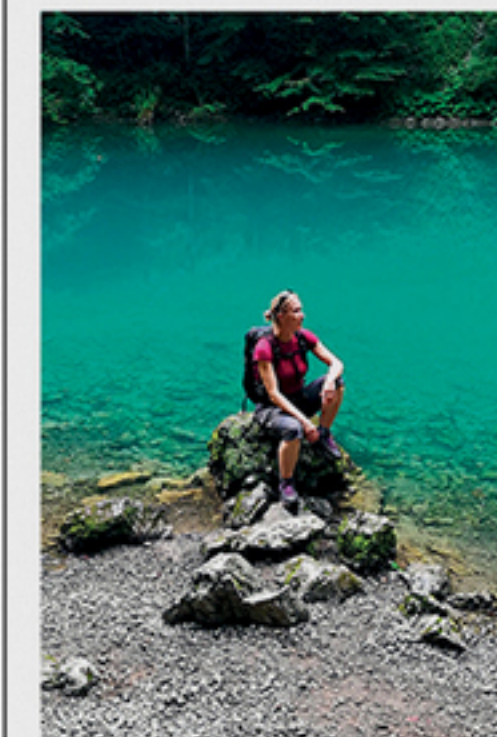
V dolino zgornje Kolpe se iz osrednje Slovenije do Zamosta, kjer prečkamo mejo, pripeljemo po kočevski cesti: bodisi skozi Sodražico, Loški Potok, Travo in Čabar ali skozi Kočevsko Reko, Borovec

#### Zanimivosti v bližini

Palčava šiša v Pleščih  
Ribjek  
Izvir Gerovčice v Zamostu  
Selankin mlin v Zamostu  
Malinaričeva žaga v Zamostu  
Sveta gora  
Rojstni kraj Petra Klepca – Mali Lug  
Kopališči v Bosljivi Loki  
Izvir Gerovčice pod prepadnimi stenami Svete Gore v Zamostu  
Izvir Mirtoviškega potoka  
Izvir Trbuhovice pri Prezidu – prvi izvir Ljubljane  
Rihtarjeva domačija v Babnem Polju  
Prezid z rimskimi zapornimi zidovi  
Claustra Alpium lularum in hiša Vesel  
Tršće s poučnimi stezama rudarjev in stezo predatorjev

Izročilo pravi, da ob Kolpi živijo šratlički oziroma škratje, ki te lahko potegnejo v vodo, če hodiš ponoči okrog. Je bil en šratliček, recimo, ki je vabil dekleta v čoln, češ da jih bo peljal čez Kolpo, nato pa je nenadoma, prav skrivnostno in srhljivo izginil v vodi.

Izvir Kolpe velja za enega najmočnejših, najglobljih in najskrivnostnejših na Hrvaškem.



Str. 243: Pogled na Osilnico

in Osilnico. Takoj za mejnim prehodom sledimo oznakam za vas Hrvatsko do mosta čez Kolpo, kjer je na desni, še pred vasjo, začetek urejene poti. Na levi je manjše parkirišče, večje pa je kakih petsto metrov naprej, za vasjo Hrvatsko.

**OPIS**

Pot se ves čas zelo lepo vije skozi prijeten gozd ob orografsko levem bregu Kolpe in ne skopari z razgibanostjo in zelenimi pogledi. Včasih se precej približamo vodi, spet drugič se dvignemo nekoliko nad njo v pobočje. Otroke bodo morda kratkočasile instalacije (polžje hišice na

V Zamostu se velja sprehoditi še do slikovitega izvira Gerovčice.



drevesih, naravna igrala, obrazi v drevesu ...), ki so jih snovalci poti bolj ali manj posrečeno postavili v prostor. V manjšem zaselku Donji Kupari nadaljujemo levo po cesti. Na križišču, kjer se levo čez most odcepi pot za Razloge ali po drugi strani reke nazaj v Hrvatsko, nadaljujemo naravnost čez Srednje Kupare do lepo urejenega centra za obiskovalce v Narodnem parku Risnjak. V "Rojstni hiši reke Kolpe" si lahko ogledamo tudi manjšo razstavo ali si privoščimo okrepčilo. Od centra je slabe pol ure do izvira.

Vrnemo se po isti poti; pri mostu čez Kolpo na omenjenem razpotju lahko prečkamo reko ter se po drugem bregu vrnemo v Hrvatsko in čez most do izhodišča.

**Krajši različici:**

Do izvira Kolpe bomo peš najhitreje prišli po serpentinasti stezi iz Razlog (45 min). Pot je krajša, a zato strmejša kot iz vasi Hrvatsko, poleg tega veliko več časa preživimo v avtu. Opisano pot iz Hrvatskega lahko skrajšamo tudi tako, da se do Kubarov pripeljemo po cesti, ki pelje proti Malemu Lugu; z nje zavijemo pri oznaki za Izvir Kolpe (tudi v tem primeru se vožnja na izhodišče opazno podaljša).

